



18^{ème} festival

AU FOIN DE LA RUE

ÉTHIQUE & ÉCLECTIQUE

7 & 8 JUILLET 2017
SAINT-DENIS-DE-GASTINES (53)

Guide du festival

En français facile à lire et à comprendre



© Association Lilavie



C'est quoi ?

Au Foin de la Rue, c'est un festival avec de nombreux chanteurs et musiciens. Les groupes de musique ont des styles différents. Par exemple, il peut y avoir du reggae, de la chanson française, du hip-hop...

C'est où ?

Le festival Au Foin de la Rue a lieu dehors, à Saint-Denis-de-Gastines (en Mayenne). Les concerts sont organisés dans des champs.



À Laval, des cars sont proposés pour aller au festival puis pour repartir (1 € le voyage).

C'est comment ?

4 scènes ont été installées : une est très grande (avec les groupes les plus connus), les autres sont plus petites. L'une d'entre elles est sous un chapiteau (comme sur la photo).

À côté du festival, des parkings sont prévus pour se garer. Un camping permet de dormir sur place.

Le festival ouvre à 19 h le vendredi et à 18 h le samedi. Les concerts durent jusque tard dans la nuit.

Il est possible de visiter le festival quelques jours avant et d'organiser votre venue en envoyant un mail à : aces@aufoindelarue.com



Important à savoir :

- Le festival commence le jour et il continue pendant la nuit. Des lumières et des lampes permettent de voir.
- En début de soirée, il n'y a pas beaucoup de spectateurs, mais en fin de soirée, ils sont très nombreux.
- La musique peut être forte. Des bouchons d'oreilles sont donnés pour diminuer le son.





Un festival pour tous

Des bénévoles - accessibilité sont là pour accueillir, aider, informer... les personnes en situation de handicap.

N'hésitez pas à aller les voir si vous avez besoin de quelque chose... ou même pour discuter. Vous verrez, ils sont très sympas !



Comment reconnaître les bénévoles - accessibilité ?

Ils ont des gilets bleus avec écrit « Accès pour Tous » et avec des dessins sur le thème du handicap (comme sur la photo).



Où sont les bénévoles - accessibilité ?

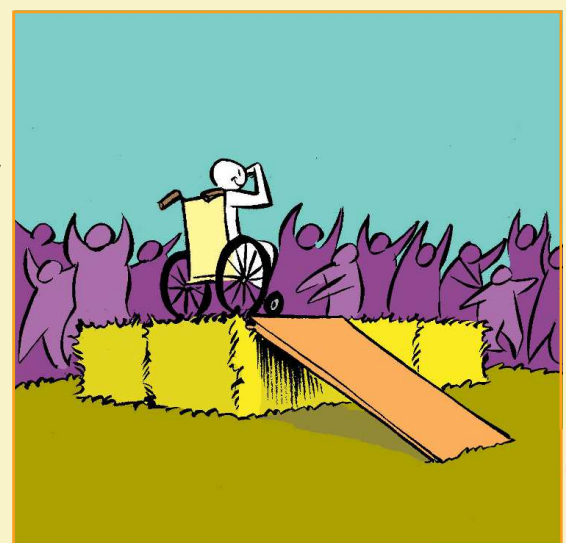
Ces bénévoles sont présents sur le parking réservé aux spectateurs handicapés.

Ils peuvent accompagner les personnes pour aller du parking jusqu'au festival avec des voitures adaptées aux fauteuils roulants.

D'autres bénévoles - accessibilité sont présents à l'entrée et dans le festival.

Pour que le festival soit accessible :

- Dans le festival, les bénévoles - accessibilité peuvent aider les personnes en fauteuil roulant à se déplacer.
- Des joëlettes peuvent être prêtées pour se déplacer plus facilement (comme sur la photo).
- Plusieurs toilettes sont adaptées pour les personnes qui ont un handicap physique.
- Des estrades permettent d'être un peu en hauteur pour bien voir les concerts. Des sièges y sont installés pour les personnes en situation de handicap, les femmes enceintes...
- Pour les personnes aveugles ou malvoyantes, des bénévoles sont là pour guider et expliquer les concerts des 2 grandes scènes.
- Pour les personnes sourdes ou malentendantes, des bénévoles connaissant la langue des signes sont présents.
- Des personnes traduisent des chansons en langue des signes.





L'arrivée au festival

À l'entrée, des personnes demandent votre ticket de festival.

Des personnes vérifient ce qu'il y a dans les sacs.

Elles peuvent vous fouiller rapidement.

Par exemple, elles peuvent passer la main sur vos bras, vos jambes et dans votre dos.

Ces personnes vérifient que vous n'avez pas d'objets dangereux.

Exemples : couteaux, ciseaux...

D'autres objets sont interdits :

- Les bouteilles d'alcool
- Tous les bouchons de bouteilles
- Les appareils photos, caméras...

Les téléphones portables sont autorisés.



Les stands Banques

Dans le festival, il y a des stands appelés « Banques ».

Ce ne sont pas de vraies banques, on ne peut pas retirer de l'argent...

Les Banques permettent d'acheter des tickets (1,30 € = 1 ticket).

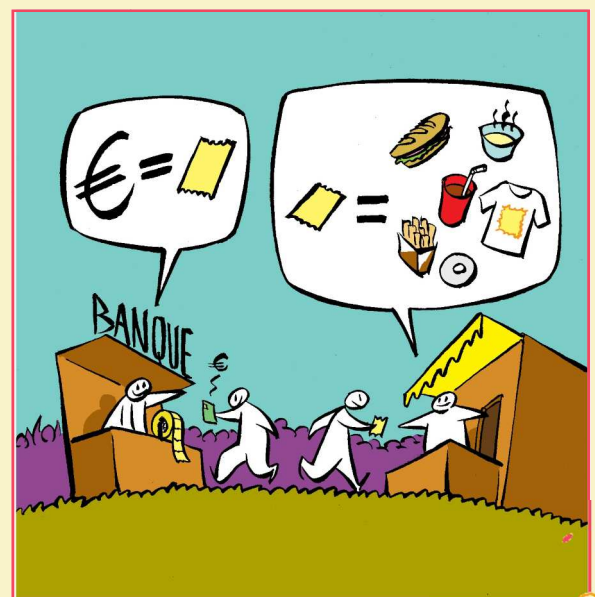
Ces tickets servent à payer les sandwiches et les boissons.

Eh oui, vous paierez vos sandwiches, jus d'orange... avec ces tickets et non pas avec de l'argent !

Les stands Banques sont ouverts pendant tout le festival.

Pas besoin d'acheter beaucoup de tickets, vous pourrez y retourner si besoin.

S'il vous en reste, vous ne pourrez pas être remboursés.



Après avoir pris les tickets pour acheter à manger et à boire, ça y est, vous pouvez visiter le festival et écouter les concerts !



Les stands pour boire ou manger

Plusieurs stands vendent à boire ou à manger : boissons, sandwichs, frites, plats cuisinés... et même de la soupe à l'oignon !

Des tables et des bancs sont prévus pour s'asseoir et manger.

La première fois que vous prenez à boire, il faut payer le verre (avec un ticket).

Ensuite, il est à vous.

Vous pouvez l'utiliser toute la soirée.

Si vous le perdez, vous devrez en racheter un autre.

Avant de partir, vous avez le choix :

- vous pouvez garder le verre en souvenir
- ou vous pouvez le rendre aux stands « Retour gobelets » pour être remboursé.



Grâce à cette organisation, les gens ne jettent pas leur verre par terre. Le festival est plus propre et il y a moins de déchets dans les poubelles.

D'autres stands vendent aussi des t-shirts du festival ou des artistes, des CD...

Toilettes

Les toilettes du festival sont des toilettes sèches, sans eau.

Avant d'y entrer, il faut prendre une boîte ou un gobelet et y mettre de la sciure (poudre) de bois.

Cette sciure remplace la chasse d'eau.

Il faut la mettre dans le trou des toilettes.

Si vous avez des questions, des bénévoles sont présents.



Pour ne pas trop attendre

Quand les concerts sont terminés, beaucoup de personnes vont acheter à manger, à boire ou vont aux toilettes.

Si vous ne voulez pas faire la queue, il est possible d'aller aux stands et aux toilettes pendant les concerts.



Programme

Les artistes présents sont :



Vendredi 7 juillet : Danakil – Wax Tailor - LA-33 - Soviet Suprem - Idiotape - Ginkgoa - Baba Zula - Molotov Brothers - Cumbia y Cardon - No Border Systema - Chapiteau « United Hip Hop Kingdom » avec Foreign Beggars - 67 - Ocean Wisdom

Samedi 8 juillet : en journée (spectacles gratuits dans le village), Albaricate, La Compagnie en Bulles, La Compagnie Primitif, Kerloa, Mouv'n'Bras
En soirée, Deluxe - Un Air Deux Familles – Protoje and The Indignation - Puppetmastaz - Kate Tempest Harleighblu - N'To & Joachim Pastor present Sinners - Bad Fat - Johnny Montreuil - *Chapiteau « Sabor Colombiano »* avec Crew Peligrosos - El Freaky - Alibombo - El Caribefunk

Parfois, des concerts ont lieu en même temps, mais sur des scènes différentes.

Il faut donc faire un choix !



Prix

Les tickets d'entrée sont vendus 31 € pour une soirée et 48 € pour 2 soirées.

On peut les acheter dans certains magasins (Carrefour, Leclerc, Office de tourisme, librairie M'Lire...) ou sur internet.

Le week-end du festival, il est possible d'acheter les tickets à l'entrée, mais ils coûtent plus cher : 1 soirée 37 €, 2 soirées 58 €.

Attention :

Quand vous sortez du festival, vous ne pouvez plus rentrer, même si vous avez des tickets pour les 2 jours. Alors, n'oubliez rien !

Pour en savoir plus : www.aufoindelarue.com



Un grand merci à eux

Les enfants de 0 à 3 ans de Saint-Denis-de-Gastines et leurs assistantes maternelles / Les écoles de Saint-Denis-de-Gastines / Le centre de loisirs et les services jeunesse de Saint-Denis-de-Gastines / les EHPAD et foyers-logements de la Communauté de Communes de l'Ernée / L'Escapade de l'Ernée / Le Centre Intercommunautaire d'Action Sociale / Le Service d'Accueil de Jour et d'Activités Equestres d'Andouillé / le foyer L'Escale de Laval / Service PHARE du G.E.I.S.T 53 de Laval / La Section d'Initiation et Première Formation Professionnelle et la Section d'Education et d'Enseignement Spécialisé de Laval / L'institut Thérapeutique Educatif et Pédagogique d'Andouillé / La classe SEGPA du collège René Cassin d'Ernée / Le Pôle Santé Mentale du Centre Hospitalier du Nord-Mayenne / La SA ESAT et Accueil de Jour Saint-Jean de Fougères / Association Les Pass Sentiers de Saint-Hilaire-du-Maine / L'association Droit de Cité de Fougères / Le Cinéma Le Majestic d'Ernée / Foyer Olivier de Labarthe de Laval / Les collèges et lycées du Nord Mayenne / Copainville de Mayenne / Les habitants du territoire / Les bénévoles de la commission Action Culturelle d'Au Foin De La Rue !

Qu'est-ce que Lilavie ?

Ce guide a été réalisé par l'association lavalloise Lilavie.

Elle propose des journaux écrits avec des mots simples et des phrases courtes :

- Vite Lu Lila pour les personnes vivant avec un handicap mental.
- Vite Lu Adultes Âgés pour les personnes âgées.
- Vite Lu Nymphéa pour les personnes en difficulté avec l'écrit.
- Info-Fax Sourds pour les personnes sourdes de naissance.

Depuis février 2017, Lilavie a lancé le projet « L'info, c'est clair ! ». Chaque mois, de grands thèmes d'actualité sont expliqués en français simplifié, en langue des signes et en version audio (voter c'est un droit, pourquoi élire le Président de la République ?...). « L'info, c'est clair ! » contextualise, explique... pour donner des clés permettant de comprendre les informations diffusées par les médias.

L'association propose également un service d'adaptation ou de création de documents en français facile à lire et à comprendre (comme ce guide).

Association Lilavie - www.lilavie.fr

Les dessins de ce guide ont été réalisés par Domas : <http://domas.over-blog.com/>

Avec le soutien de :



