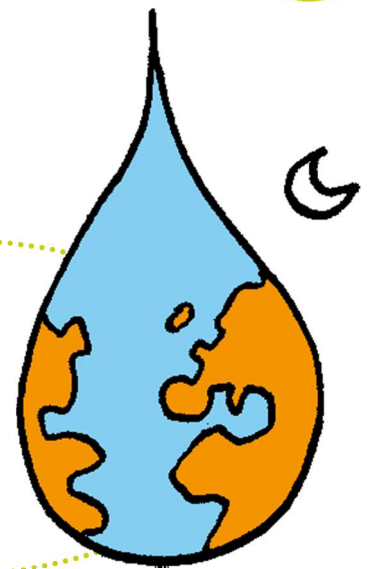
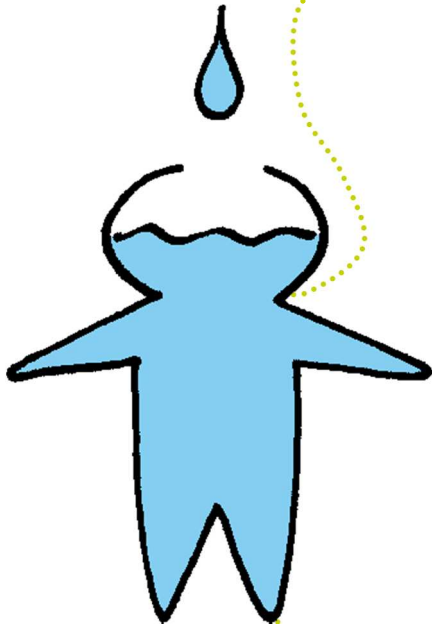


Une planète bleue, mais...



La planète bleue

Quand des hommes ont vu notre planète de l'espace pour la première fois, ils l'ont découverte toute bleue, à cause de tous ses océans. Depuis, la Terre est appelée la planète bleue.



Une planète chanceuse !

Dans l'Univers, l'eau existe sous forme de glace ou de gaz (vapeur). Mais **la Terre est la seule planète que nous connaissons qui possède de l'eau liquide**. C'est cette eau qui permet la vie. Les plantes sont composées de 85 % d'eau et l'homme de 65 %. Notre corps en a besoin, comme il a besoin d'air !

Beaucoup d'eau, mais...

Les océans, les mers, les fleuves et les lacs recouvrent 75 % de la Terre. Mais seule 2,7 % de cette eau est douce, c'est-à-dire non salée. Une grande partie de cette eau douce est sous terre ou sous forme de glace. **L'être humain ne peut utiliser que 0,7 % de l'eau sur la Terre.**

Un partage de l'eau inégal

L'eau n'est pas en quantité égale partout sur la Terre. 6 pays possèdent la moitié de l'eau utilisable : le Brésil, la Chine, l'Indonésie, la Russie, le Canada, les États-Unis.

Dans d'autres parties du monde, l'eau manque terriblement : dans les grands déserts chauds d'Afrique, d'Australie et du Moyen-Orient. Il pleut très peu et, à cause de la chaleur, l'évaporation est forte (l'eau repart très vite dans l'air).

Dans certains pays, comme le Tchad, l'Éthiopie, l'Afghanistan, moins de 40 % des habitants ont accès à l'eau potable, qu'ils peuvent boire.

