



Fiche  
N°15

L'actualité facile à comprendre

Présente :

# Les impôts et les taxes



L'info,  
c'est  
clair !

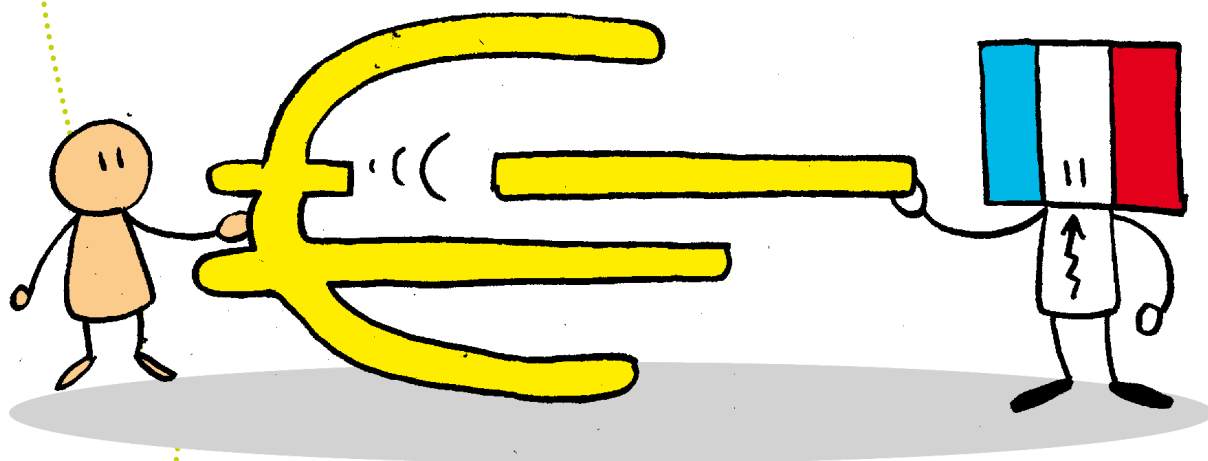
# Des impôts depuis toujours ?

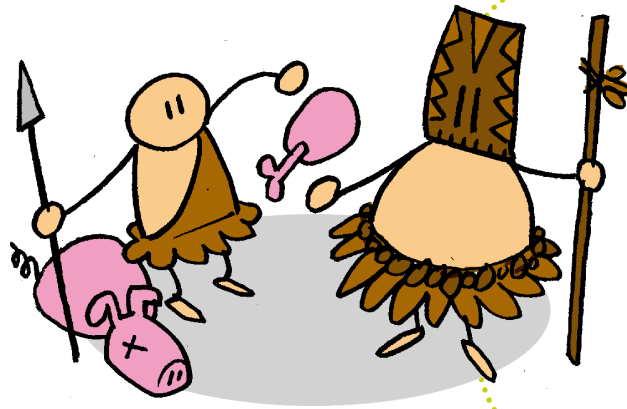
Les impôts, c'est un sujet qui fait parler !

Pour certains, nous en payons beaucoup trop !

D'autres jugent normal de payer des impôts, mais ne sont pas d'accord avec leur utilisation...

Mais pourquoi payons-nous des impôts et à quoi servent-ils ?





Les impôts, ce n'est pas nouveau !  
 Déjà, les auteurs de la Déclaration des Droits de l'Homme et du Citoyen en parlaient !

### Des impôts injustes !

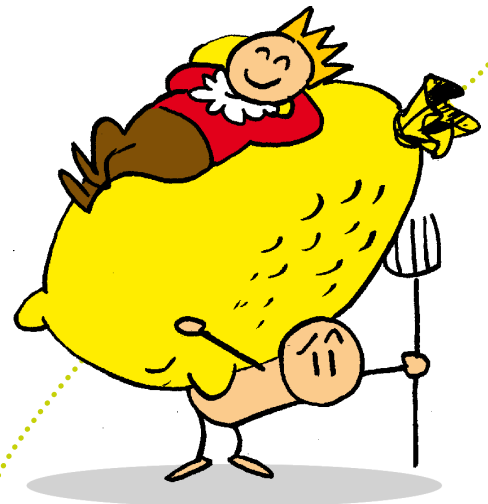
Avant la Révolution de 1789, les Français devaient payer de nombreux impôts :

- au roi,
- aux seigneurs,
- à l'Église.

Quand le roi devait faire de nouvelles dépenses, comme construire un château, marier sa fille, faire la guerre..., il augmentait les impôts ou en créait de nouveaux. L'argent des impôts était son trésor. Il l'utilisait pour ses besoins personnels et pour ceux de l'État, comme il le voulait...

Les impôts étaient surtout payés par les paysans, les ouvriers, les artisans... Certains n'arrivaient plus à vivre.

Tous ces impôts étaient jugés injustes, et puis les gens ne savaient pas comment cet argent était utilisé.



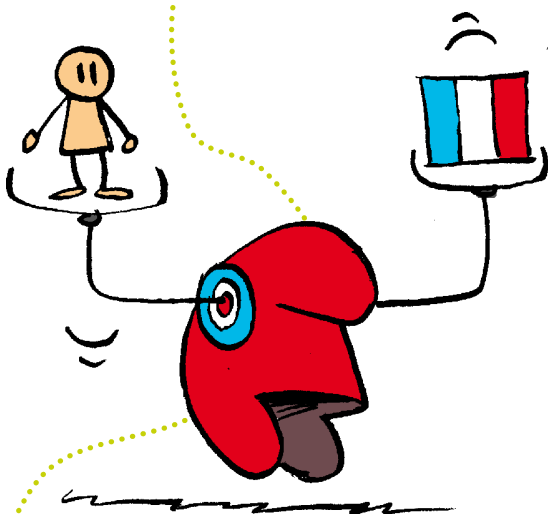
### Impôts et droits de l'homme

En 1789, c'est la Révolution. Le peuple veut plus de libertés, d'égalité... Il manifeste, se bat, ce sera la fin du roi. Pour organiser la vie politique, un texte très important est écrit : la « **Déclaration des Droits de l'Homme et du Citoyen** ». Aujourd'hui encore, les idées qu'il défend restent très fortes en France.

**Une partie de la Déclaration parle des impôts.** Elle dit que, pour payer les dépenses de l'État, la sécurité (armée, police...), les citoyens doivent payer un impôt. **Chacun doit donner selon ses richesses.** Les citoyens doivent être informés : comment est calculé l'impôt, combien gagne l'État et comment est utilisé l'argent...

**4 impôts vont être créés, appelés « Les 4 vieilles » :**

- **le foncier** : pour les propriétaires de terres, de logements
- **le mobilier** : pour les locataires, il est calculé selon le montant du loyer
- **la patente** : pour les commerces, les entreprises, selon le loyer
- **l'impôt des portes et des fenêtres** : l'impôt était plus ou moins cher suivant le nombre de portes ou de fenêtres des logements, car c'était un signe de richesse du propriétaire.

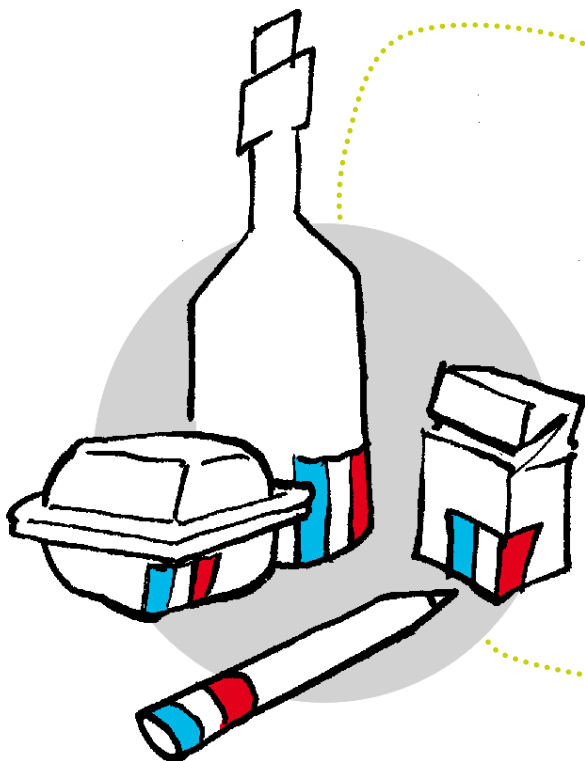
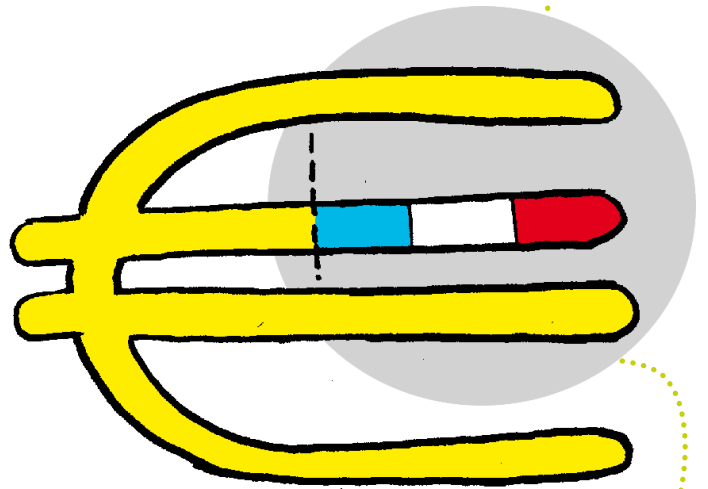


## Naissance de l'impôt sur le revenu

**C'est seulement en 1914 que l'impôt sur le revenu est créé.** Il avait été proposé de nombreuses fois par différents gouvernements, mais jamais mis en place. On jugeait que l'État n'avait pas à savoir combien les citoyens avaient gagné dans l'année.

Mais avec la Première Guerre mondiale, l'État n'a plus de réserves d'argent. Pour la première fois, en 1916, les Français paient un impôt sur leur revenu de 1915. L'État a d'importants besoins pour les dépenses de l'armée, puis pour la reconstruction du pays.

Comme il n'est pas possible de demander aux personnes qui ont tout perdu pendant la guerre de payer plus, les impôts des plus riches sont fortement augmentés. **Les impôts doivent alors permettre de réduire les inégalités.**

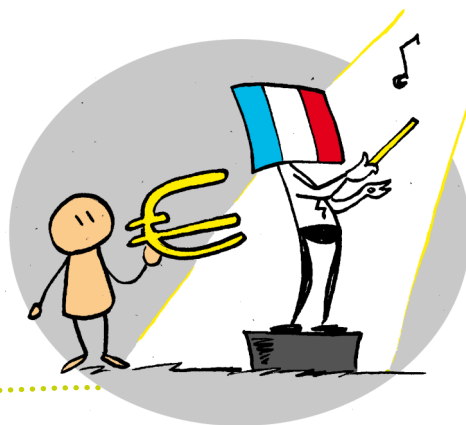


## D'autres taxes

Durant toutes ces années, les citoyens paient aussi d'autres impôts, appelés indirects : sur le sel, le tabac, les boissons...

# Pourquoi doit-on payer des impôts ?

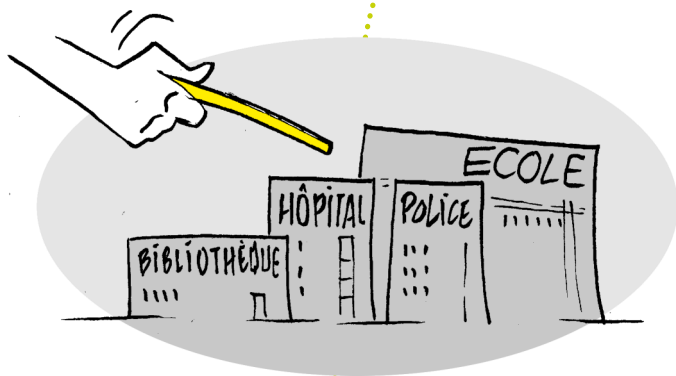
L'État a un rôle très important dans nos vies : éducation, santé, sécurité, recherche, logement, culture... Pour proposer tous ces services, il a besoin d'argent. Il vient, en très grande partie, des impôts et taxes.



## Éduquer, soigner...

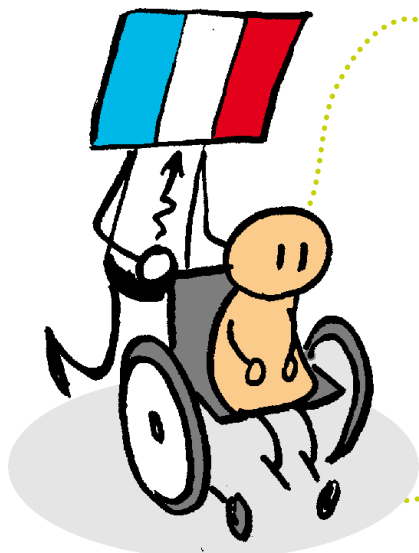
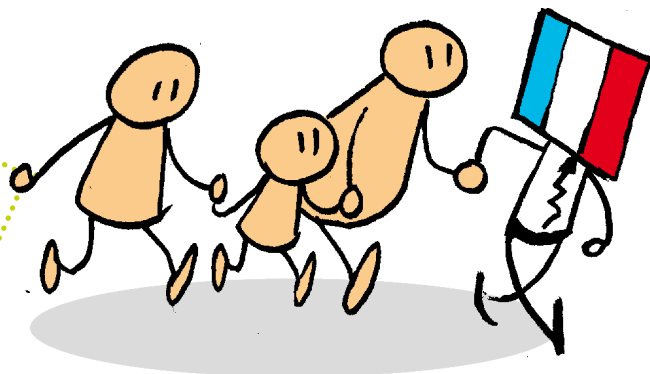
Le savez-vous ? Le coût d'une année d'école, pour un enfant de primaire, est d'environ 6 000 €. Il faut payer les professeurs, le bâtiment, le gymnase, les ordinateurs, les tables... Aujourd'hui, en France, **l'école est gratuite**. Si chacun devait payer 6 000 € par an, beaucoup d'enfants ne pourraient pas être scolarisés.

Dans notre vie quotidienne, nous utilisons ainsi de **nombreux services qui nous semblent gratuits** : la police, les hôpitaux, les pompiers, les bibliothèques... Mais, en réalité, ils sont financés par l'État. C'est aussi lui qui paie une grande partie des soins, par exemple pour les maladies graves...



## Aider les familles

L'État apporte des **aides aux familles** : pour la garde des enfants, l'allocation de rentrée scolaire, les allocations familiales...



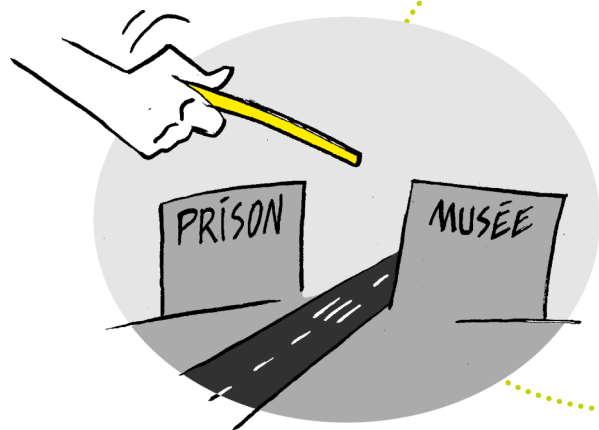
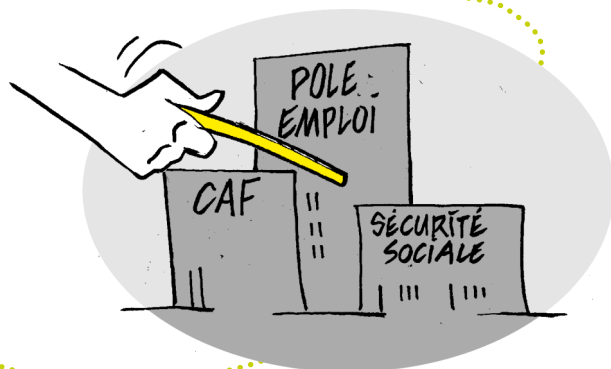
## Réduire les inégalités

Le rôle de l'État est aussi d'**aider les personnes qui connaissent des difficultés** : demandeurs d'emploi, personnes en situation de handicap, personnes avec de petits revenus...

Il le fait avec des allocations, des aides au logement...

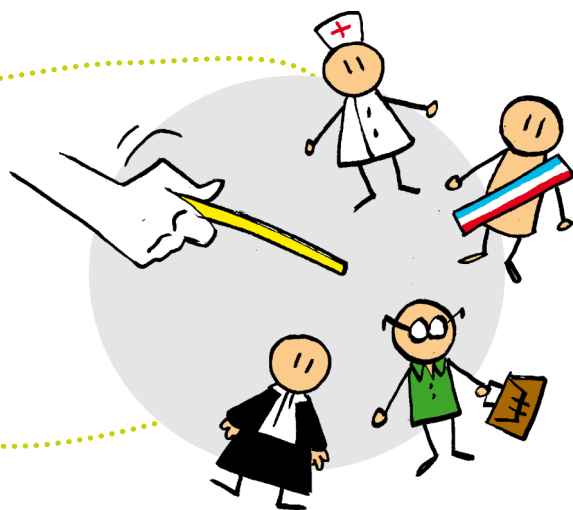
## Faire fonctionner les administrations

L'État finance les **différentes administrations** (CAF, **Pôle emploi**, **Sécurité sociale**...) qui apportent les aides aux citoyens et parfois les accompagnent en cas de difficulté.



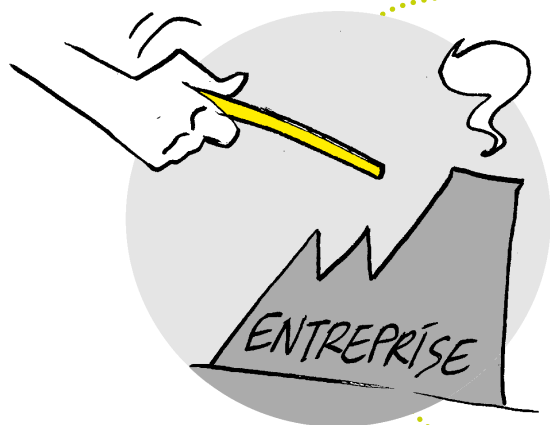
## Routes, universités, prisons...

L'État réalise également des dépenses pour **construire des routes, des universités, des musées, des théâtres, des prisons**... Il achète aussi du matériel pour les policiers, l'armée...



## Les salaires des fonctionnaires

Pour faire vivre tous les services de l'État, **il faut des fonctionnaires** : professionnels de l'éducation, de la santé, des administrations, de la défense, de la justice, du sport, de l'écologie, du social... C'est aussi l'État qui paye les élus (députés, sénateurs...).

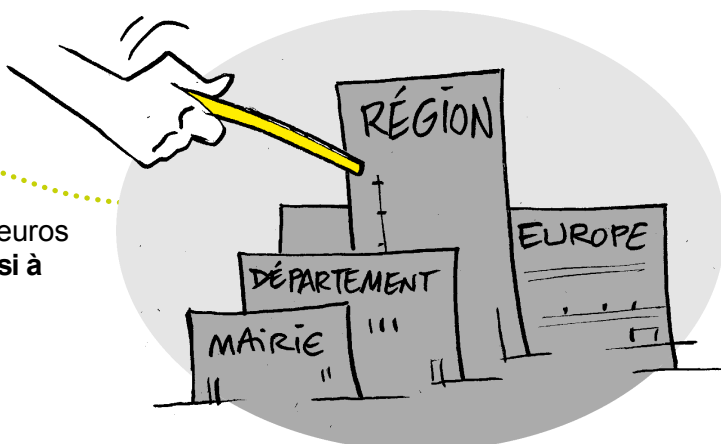


## Soutenir les entreprises

Pour aider les entreprises à se développer, l'État propose différentes aides.

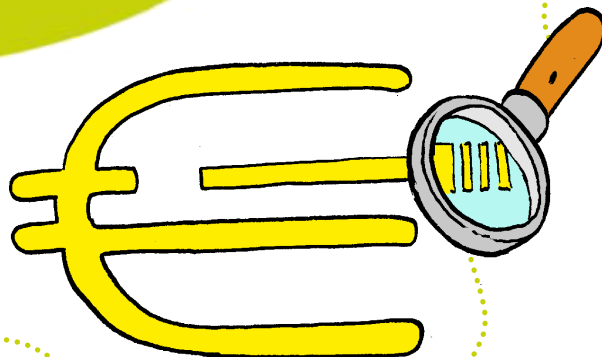
## Et autour de nous ?

L'État apporte aussi des financements (62 milliards d'euros en 2019) aux **mairies, départements, régions**... et aussi à l'**Union européenne**.



# Impôts, taxes, cotisations sociales... Que payons-nous ?

**Pour faire fonctionner le pays, nous payons tous des impôts.** Le plus connu est celui sur le revenu, car nous faisons chaque année notre déclaration. Mais ce n'est pas le seul ! Il ne représente que 21 % de l'argent gagné par l'État. Citoyens et entreprises paient aussi des taxes, des cotisations sociales...

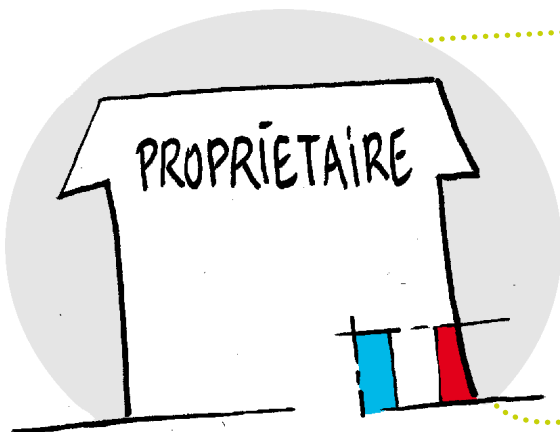
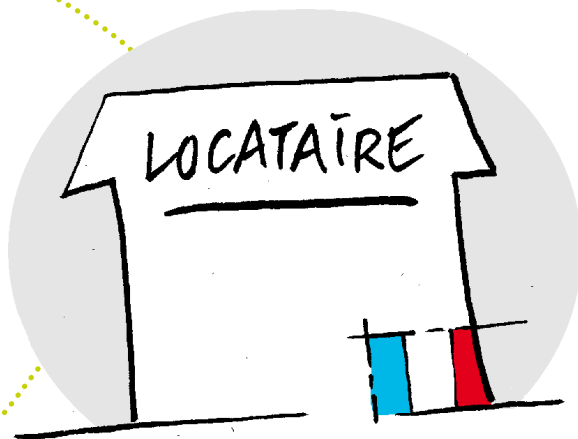


## L'impôt sur le revenu

**C'est celui qui est connu pour être le plus juste :** plus on gagne d'argent, plus on paie d'impôts. Les personnes qui ont de petits revenus, plus de la moitié des Français, n'en paient pas. L'impôt sur le revenu est aussi calculé suivant le nombre de personnes dans la famille. Depuis 2019, les Français le paient chaque mois, sur leur salaire.

## La taxe d'habitation

**Elle est payée par les propriétaires et les locataires,** sur le logement où ils vivent au 1<sup>er</sup> janvier. Le gouvernement prévoit de la réduire en 2019, selon les revenus, et de la supprimer en 2020. En même temps que cette taxe, les personnes qui ont un poste de télévision doivent régler la **redevance audiovisuelle**. Elle permet de financer les chaînes publiques de télévision et de radio (France Télévisions, Arte-France, Radio France, RFO, RFI, l'Institut national de l'audiovisuel).

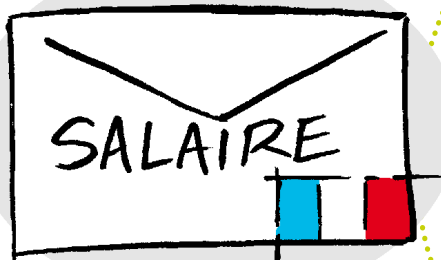


## La taxe foncière

**Cette taxe est payée par les propriétaires d'appartement et de maison,** même si les logements sont loués.

## La taxe sur les ordures ménagères

Elle finance le **ramassage des déchets, puis leur traitement** (les déchets sont brûlés, enterrés, recyclés...).

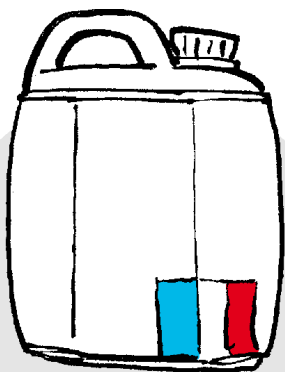
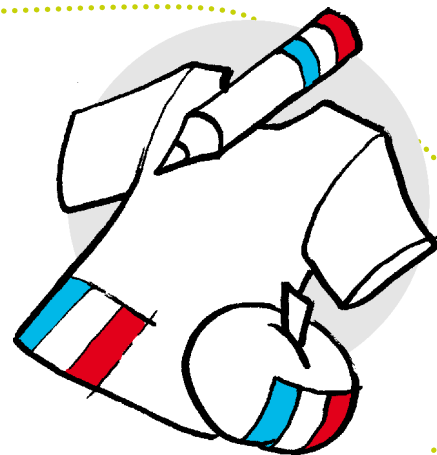


## Les cotisations sociales

Elles sont payées par les salariés, les employeurs, les retraités, les chômeurs... Elles permettent à chacun, en cas de besoin, de profiter de soins, de l'assurance-chômage, de la Sécurité sociale, des aides familiales, des retraites...

## La TVA (Taxe sur la Valeur Ajoutée)

Elle est payée par tout le monde, dès que nous achetons quelque chose. La TVA fait partie du prix des produits. Quand nous achetons un pull 30 €, 5 € vont dans les caisses de l'État. Certains jugent cet impôt injuste car tous les consommateurs paient pareil. Les personnes qui ont peu d'argent n'ont pas d'autre choix que de se nourrir, se loger, se chauffer... Elles dépensent souvent tout leur argent dans le mois. La TVA représente alors pour elles une partie importante de leur budget. La TVA, c'est l'impôt qui apporte le plus d'argent à l'État, c'est près de la moitié de son budget.

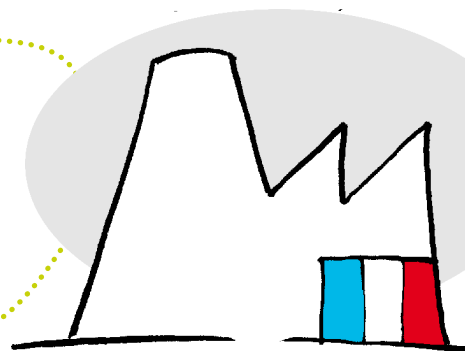


## D'autres taxes

La **TICPE (Taxe intérieure de consommation sur les produits énergétiques)** est une taxe sur les produits pétroliers utilisés comme carburant ou pour le chauffage : fioul, essence... Il y a aussi des **taxes supplémentaires sur le tabac, l'alcool, les boissons sucrées...**

## Des impôts pour les entreprises

L'impôt sur les sociétés est payé par les entreprises françaises et étrangères qui font des bénéfices (argent gagné après avoir enlevé toutes les dépenses) en France. Les grosses entreprises paient plus d'impôts sur les sociétés que les petites qui, parfois, n'en paient pas. Les entreprises paient aussi une cotisation foncière sur leurs terrains et leurs bâtiments.

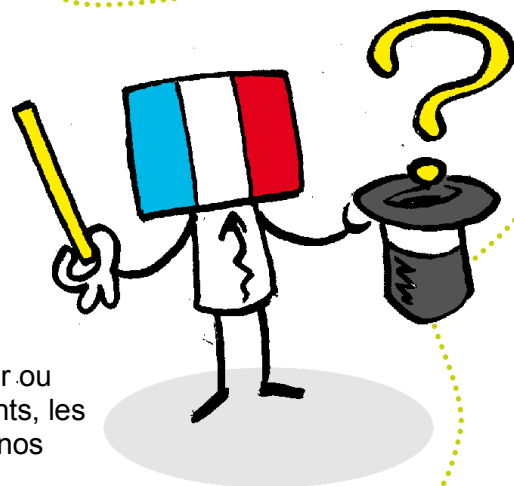


**L'État vit grâce à tous ces impôts et taxes.  
Au total, ils apportent plus de 90 % de son budget.**



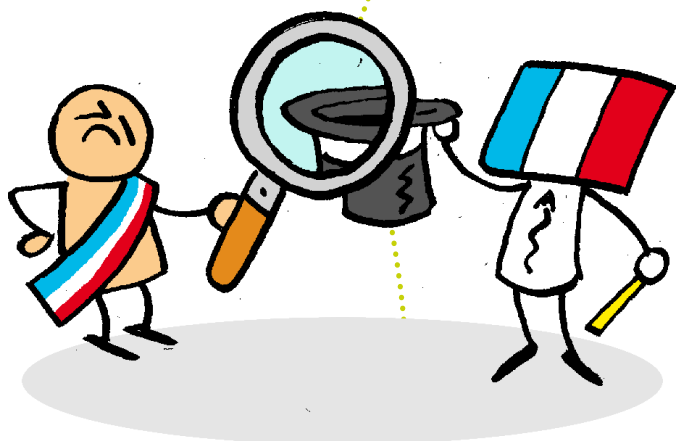
# Budget : l'État doit faire des choix

Préparer le budget de l'État, c'est faire des choix difficiles : décider combien aura chaque ministère, si les impôts doivent baisser ou augmenter, comment réduire les inégalités... Selon les gouvernements, les décisions prises seront différentes, avec des résultats différents sur nos vies, celles des entreprises et des administrations.



## La loi de finances

Le budget de l'État est voté tous les ans. **Le gouvernement doit décider comment il va gagner de l'argent et ce qu'il va dépenser.** Dès le début de l'année, il commence à travailler sur ce sujet. Les différents ministres (Éducation, Écologie, Défense...) viennent rencontrer le ministre des Finances pour expliquer leurs besoins, leurs projets... et préparer ensemble le budget de l'État. Le projet est ensuite présenté aux députés et sénateurs à l'automne. Puis le Président autorise sa mise en place avant le 31 décembre.



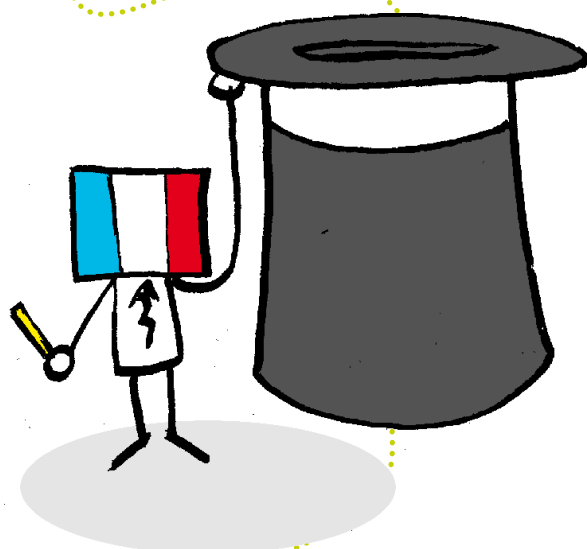
## L'État dépense trop ?

**L'État dépense plus d'argent qu'il n'en gagne** : son budget est en **déficit**. Cela depuis plus de 30 ans. Il a donc emprunté de l'argent qu'il doit maintenant rembourser, avec des intérêts (argent en plus pour payer le service du prêt), c'est la **dette**. En 2019, la dette de l'État serait de 2 360 milliards d'euros, selon l'INSEE (Institut national de la statistique et des études économiques).

L'Union Européenne demande aux États membres de contrôler leur déficit : les dépenses ne doivent pas être trop élevées par rapport aux recettes.

Le gouvernement doit donc faire des choix : faut-il réduire les dépenses ou augmenter les recettes ?

En 2019, le projet de loi prévoit 229,3 milliards d'euros de recettes, et 338 milliards d'euros de dépenses dont 42,2 milliards d'euros pour rembourser la dette.

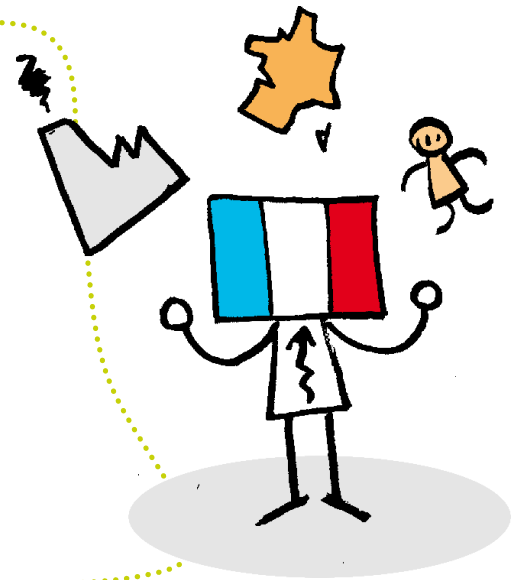


## S'adapter à la situation du pays

**Le gouvernement doit aussi décider selon la situation du pays.**

Par exemple, si l'économie va mal, si les entreprises ont des difficultés à vivre, si le chômage augmente... l'État recevra moins d'argent des impôts et des taxes. Et il risque d'avoir plus de dépenses, par exemple, pour financer l'assurance-chômage.

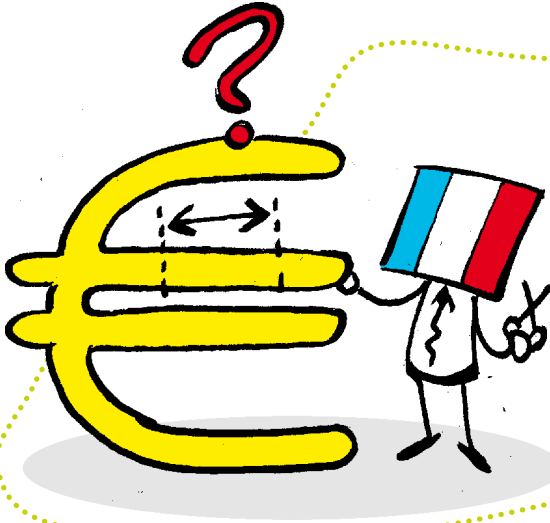
Pour faire des économies, il peut choisir de réduire les dépenses, de baisser les aides sociales... Il peut aussi décider de les augmenter en pensant que les gens auront alors plus d'argent et feront sûrement plus d'achats. Cela fera vivre les entreprises, qui pourront embaucher, et il y aura moins de chômage.



## Plus ou moins d'impôts

En 2019, le gouvernement a annoncé une baisse des impôts pour les classes moyennes (les personnes ni riches, ni pauvres).

L'État va gagner 5 milliards d'euros de moins d'impôts sur le revenu. Il va alors devoir chercher des solutions pour retrouver cet argent perdu. Il prévoit, par exemple, de réduire l'assurance-chômage, les aides personnalisées au logement (APL)...



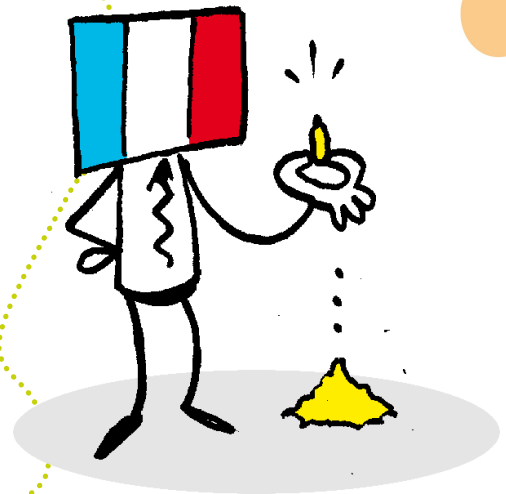
## Retraites, santé... comment les financer ?

**Le gouvernement a d'autres questionnements :**

par exemple, comment financer les retraites ?

Le gouvernement peut décider d'augmenter les cotisations vieillesse sur les salaires ou de les réduire et de demander aux salariés de travailler plus longtemps. Il peut aussi réduire le montant des retraites...

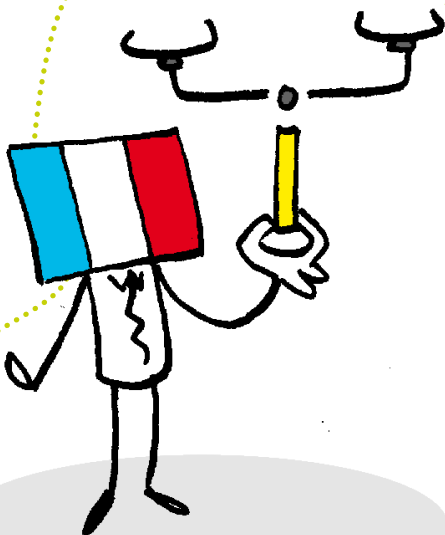
Et pour la santé ? Est-ce qu'il faut augmenter les taxes (sur le tabac, l'alcool) ou les cotisations sociales ? Ou plutôt réduire les dépenses en remboursant un peu moins les soins ou en faisant des économies dans les hôpitaux ?

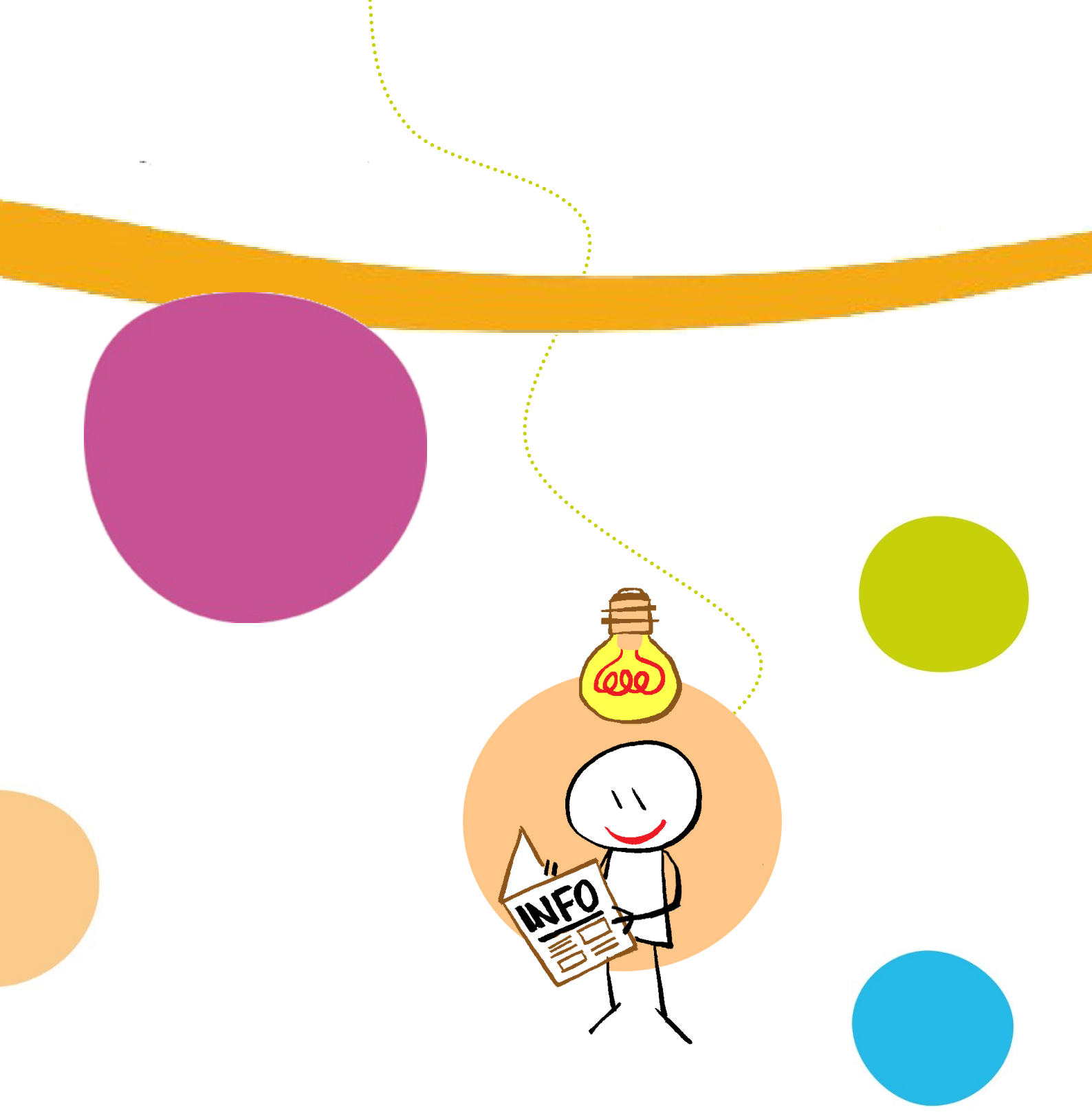


## Quoi pour quel ministère ?

Si le gouvernement décide de donner un budget important à l'Écologie ou à la Défense, à l'Éducation ou à la Justice... cela changera le fonctionnement de la société et donc de nos vies.

Construire le budget de l'État est un exercice très difficile. **Les solutions choisies seront différentes selon les gouvernements et leurs idées politiques.**





lilavie...

avec le soutien de

FONDATION  
*afnic*  
pour la solidarité numérique

Sous l'égide de  
Fondation  
de  
France

M M A  
FONDATION  
**Solidarité**  
sous l'égide de la Fondation de France

Association Lilavie - 69 rue du Pont de Mayenne - 53 000 Laval  
Tel : 02 43 53 18 34 - Mail : [asso.lilavie@orange.fr](mailto:asso.lilavie@orange.fr)  
[www.lilavie.fr](http://www.lilavie.fr)